

# Použití SSCC kódů v Money2EDI

Pro verzi 22.088

## Kde se dají SSCC kódy použít ?

SSCC kódy se exportují v dodacích listech, **formát 01B jako samostatné položky a ve formátu 96A jako rozšíření standardního záznamu**. Dodací listy je přitom možné exportovat ze skladových dokladů nebo z faktur; obě možnosti lze použít

## Jak použití SSCC kódů aktivovat ?

Použití SSCC kódů aktivujete v nastavení programu / profilu v sekci Export DESADV a to nezávisle pro exporty z faktur a ze skladových dokladů

Nastavení programu

Uložit Zavřít Profily

Společná nastavení EXPORT Invoic EXPORT Desadv EXPORT Orders IMPORT Orders IMPORT Invoic IMPORT Desadv

Použít alternativní umístění čísla dokladu Číslo dokladu

Úpravy EANu u položek dokladů

Nahrazovat nulami, pokud se v názvu vy

Používat v EANu zboží POUZE

Ostatní nastavení

Uživatelská verze SYS záznamu:

Používat fixní označení pro měrnou jednc

Po exportu umožnit zobrazení výslednéhc

Na dodacím listu uvádět nulové ceny

Používat SSCC kódy (z poznámek položk

Dohledávat expiraci z dodávek

Modifikace formátů

Na pozici HDR 17 uvádět GLN objednatel

Export dodacích listů ZE SKLA

Jméno exportního souboru EDI pro

D:\EDIS3\data\out\desadv.TXT

Umožnit nastavení souboru během proces

Číslovat soubory s exportem: Nás

Nastavení programu

Uložit Zavřít Profily

Společná nastavení EXPORT Invoic EXPORT Desadv EXPORT Orders IMPORT Orders IMPORT Invoic IMPORT Desadv

Různé

Po vytvoření odeslat zprávu mailem

Standardní měna CZK

Počet desetinných míst (jednotkové ceny):

Počet desetinných míst (součtové řádky):

Počet desetinných míst (množství):

Uživatelská verze SYS záznamu:

Po exportu umožnit zobrazení výsledného souboru

Používat fixní označení pro měrnou jednotku

Používat SSCC kódy (z poznámek položky)

Dohledávat expiraci z dodávek

Fixní GLN partnera pro DESADV

Používat fixní GLN pro systémový řádek (příjemce):

Používat fixní GLN odběratele (obchodní adresa)

Používat fixní GLN odběratele (objednatel)

Používat fixní GLN odběratele (konečný příjemce)

Používat fixní GLN odběratele (fakturační adresa)

Pokud používáte formát 96A a jeho rozšíření umožňující použít SSCC kódy, je třeba navíc toto rozšíření zapnout na kartě exportu DESADV

Nastavení programu

Uložit Zavřít Profily

Společná nastavení EXPORT Invoic **EXPORT Desadv** EXPORT Orders IMPORT Orders IMPORT Invoic IMPORT Desadv

**Společné pro DESADV - Formát zprávy**

Použít formát zprávy nezávisle na společném nastavení : INHOUSE (TXT) Editel 96A (možnost změnit hlavičku)

Použít EDITEL rozšíření (SSCC přímo do položky v DESADV 96A)

**Export dodacích listů Z VYSTAVENÝCH FAKTUR (zpráva DESADV)**

**Jméno exportního souboru EDI pro DESADV**

D:\EDIS3\data\out\desadv.TXT

Umožnit nastavení souboru během procesu K názvu souboru přidat:

Číslovat soubory s exportem: 38  Číslo dokladu  Datum  Čas

**Fixní GLN partnera pro DESADV z faktur**

Používat fixní GLN pro systémový řádek (příjemce):

Používat fixní GLN odběratele (obchodní adresa):

Používat fixní GLN odběratele (objednatel):

Používat fixní GLN odběratele (konečný příjemce):

Používat fixní GLN odběratele (fakturační adresa):

Fixní GLN dodavatele (místo nastavení agendy):

Fixní GLN distribučního skladu dodavatele:

**Alternativní umístění prvků (Objednávka, popis, katalog)**

Použít alternativní umístění pro popis zásoby: Popis (základní)

Použít alternativní umístění pro katalog zásoby: Katalog

Použít alternativní uložení čísla objednávky: Objednávka

Použít alternativní uložení EANu položky (!!!): EAN (čárový kód)

## Jak SSCC kódy zadat do Money S3 ?

Money S3 nedisponují nástrojem pro evidenci obalů, proto je nutné použít náhradní způsob. Tím způsobem je uvedení SSCC kódu jako řádek do poznámky položky dokladu (vystavené faktury nebo dodacího listu); řádek musí začínat znaky (bez uvozovek) „SSCC:“. Vzhledem k tomu, že práce s SSCC kódy je obecně značně komplikovaná a někteří odběratelé požadují pouze kód jako takový, jsou tři možnosti, co za „SSCC“ napsat

1. **Napíšete pouze SSCC kód.** V takovém případě exportní proces doplní ostatní nezbytné hodnoty a provede zakomponování do zprávy DESADV. U tohoto výrazně zjednodušeného přístupu se předpokládá, že ho odběratel akceptuje. SSCC kód nesmí obsahovat středník

Příklad:

Karta položky faktury

OK Zpět Použít nápověda Přidat dodávku Vybrat dodávku Opravit Vymout Cena zadaná uživatelem Další funkce

Základní operace Práce s dodávkami

Popis, cena Podrobnosti Režim DPH Intrastat Uživatelská pole zásoby

Pořadí: 2 Předkontace: Členění DPH: Předmět plnění RPDP: Středisko: Zakázka: Činnost: Záruční doba: Čárový kód: 8588000002511 Zkratka: PIKO PLU: Poznámka: SSCC: 1859557700000000

Počet MJ: 80 MJ: ks Vratka Zásoba: 121,0000

Vybrané dodávky (v hlavních MJ)

S	P	Označení	Počet m.j.	Datum nákupu	Doklad nákupu	Pořiz.cena	Datum expi
			44,00	18.03.2018	0323100001	45,0000	
			36,00	31.12.2019	0302100002	45,0000	

2. **Napíšete celou přenosovou strukturu SSCC záznamu.** Jde o 11 hodnot oddělených středníkem. Bohužel, tyto hodnoty nelze v Money S3 smysluplně uchovávat, proto je zvolen tento postup;

Význam hodnot:

1. (CPS02) Pořadové číslo popisovaného balení v rámci dodávky
  - počínaje hodnotou 1 popisující nejvyšší úroveň hierarchie balení - tj. dodávku jako celek prostřednictvím CPS09, CPS10 a CPS12=1E, krok pro pořadové číslo = 1
2. (CPS03) Typ balení (celá dodávka, paleta, přepravní jednotka, nižší jednotka balení)
  - Viz číselník 1
3. (CPS04) Celková hmotnost balení (brutto)
  - délka 12 včetně 3 des.m. a oddělovače (tečka)
4. (CPS05) Celková hmotnost palety - měrná jednotka
  - KGM / GRM
5. (CPS06) Výška balení
  - délka 8 včetně 3 des.m. a oddělovače (tečka)
6. (CPS07) Výška balení - měrná jednotka
7. (CPS08) SSCC kód popisovaného balení
  - případě Makro/Metro a Ahold u palety
8. (CPS09) Počet balení nižší úrovně v daném balení
  - v případě Makro/Metro a Ahold počet palet v dodávce
9. (CPS10) Typ balení nižší úrovně v daném balení
  - Viz číselník 1
10. (CPS11) Stohovatelnost balení
11. (CPS12) Odkaz na nejbližší vyšší hierarchickou úroveň
  - 1E (jde-li o 1. CPS = dodávku jako celek kdy CPS02=1)

Příklad položky faktury:

Karta položky faktury

OK Zpět Použít nápověda Přidat dodávku Vybrat dodávku Vyjmout Opravit Cena zadána uživatelem Další funkce

Základní operace Práce s dodávkami

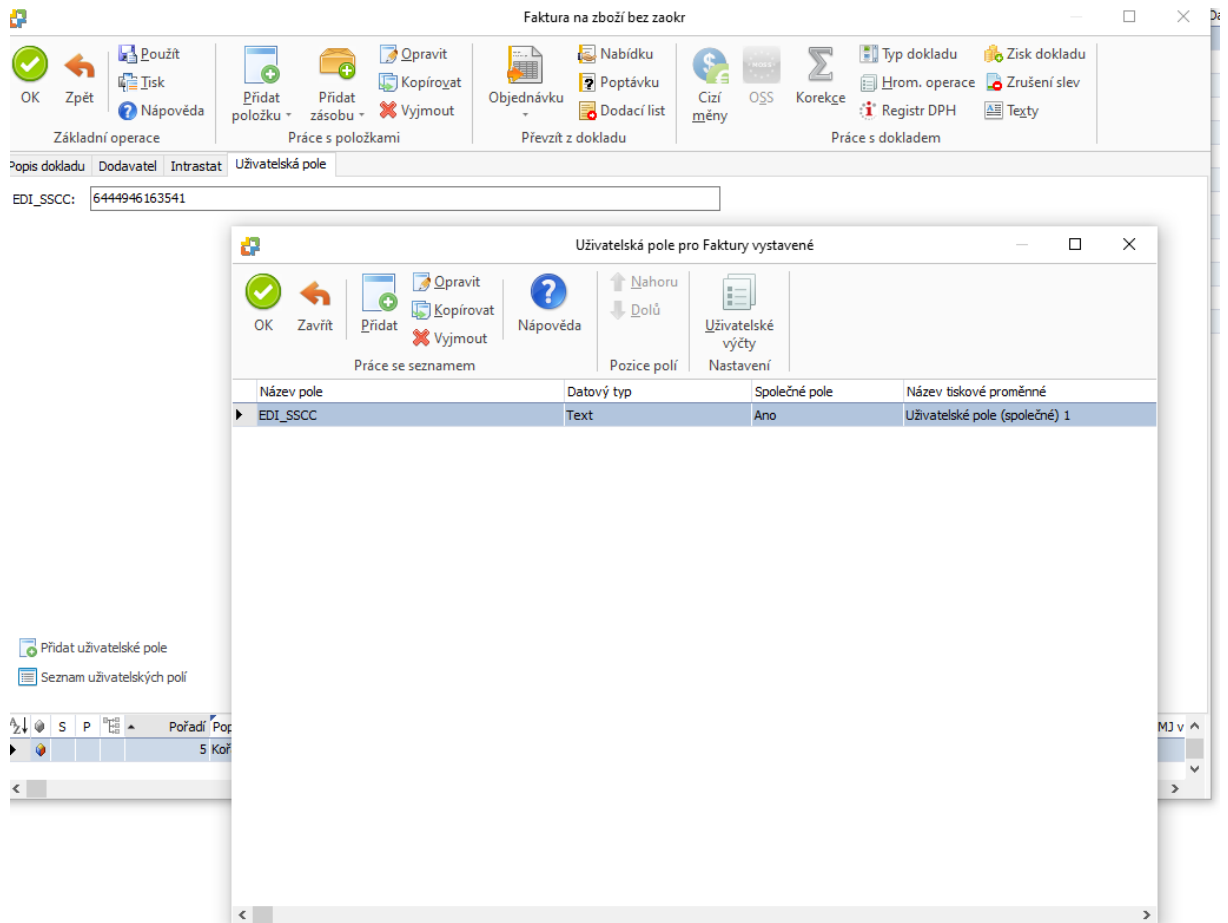
Popis, cena Podrobnosti Režim DPH Intrastat Uživatelská pole zásoby

Pořadí: Předkontace: Členění DPH: Předmět plnění RPDP:  
 Sředisiko: Zakázka: Činnost: Záruční doba:  
 Čárový kód: 858800002542 Zkratka: PIKO PLU:  
 Poznámka:  
 SSCC:1;201;;;140.0;cm; 1859557700000001;2;BX;;1E

Počet MJ: 100 MJ: ks Vratka Zásoba: 10 036,0000

S	P	Oznáčení	Počet m.j.	Datum nákupu	Doklad nákupu	Pořiz.cena	Datum expirace
			91,00	05.02.2015	0302100001	66,0000	
			9,00	13.11.2013	PDLP00001	66,0000	

3. **Pokud je SSCC kód pro všechny (nebo pro většinu) položky dokladu stejný,** je možné použít i globální (společnou pro seznamy) uživatelskou proměnnou s názvem **EDI\_SSCC** a do ní kód uvést. Logika vyhledávání SSCC kódu je taková, že nejprve se proces podívá, zda na dokladu existuje globální proměnná **EDI\_SSCC** a zda má vyplněnou nějakou hodnotu (lhostejno zda dle metodiky 1 nebo dle metodiky 2). Tato hodnota je pak následně použita u všech položek, u kterých **není** SSCC kód detekovaný.



## Číselníky

Číselník 1:

200	Pallet ISO 0 80 x 60 cm ½ EURO
201	Pallet ISO 1 80 x 120 1/1 EURO
202	Pallet ISO 2 100 x 120
203	1/4 EURO Pallet 60 x 40 cm
204	1/8 EURO Pallet 40 x 30 cm
205	Synthetic pallet ISO 1 80 x 120
206	Synthetic pallet ISO 2 100x120
211	Pallet 80x100
212	Pallet 60x100

CT	Karton / Kontejner
PK	Zabalená položka / Položka v krabici
SL	Slipsheet (Přepravní jednotka / Vrstva)
BGE	Pytel
BX	Krabice /bedna
CS	Bedna / Přepravka
DR	Sud
MPE	Multipack, skupinové balení

#### Číselník 2:

SA	Číslo zboží dodavatel
IN	Číslo zboží kupující
PV	Číslo zboží v promo akci
IB	ISBN
IS	ISSN
RVM	Číslo zboží s proměnnou hmotn
NB	Číslo šarže
SN	Seriové číslo
AA	Číslo verze
MF	Výrobní číslo